

# Le Programme d'éducation intermédiaire : guide à l'usage des parents



Programme d'éducation  
intermédiaire

Le Programme d'éducation intermédiaire (PEI) de l'IB, qui s'adresse aux élèves âgés de 11 à 16 ans, est conçu comme un programme inclusif, destiné aux établissements scolaires dans leur ensemble. Il fait partie des programmes du Baccalauréat International (IB), une fondation à but non lucratif qui garantit l'éducation de plus de 1 million d'élèves chaque année issus de plus de 3 900 établissements scolaires situés dans 147 pays.

## Pourquoi choisir le Programme d'éducation intermédiaire ?

Les parents qui veulent la meilleure éducation possible pour leurs enfants choisissent le PEI car il offre :

- des objectifs d'apprentissage rigoureux ;
- une approche de l'enseignement centrée sur l'élève ;
- des perspectives internationales ;
- une vision de l'enfant considéré dans sa globalité ;
- un enseignement et un apprentissage durables dans plus d'une langue ;
- une grande place à l'idée d'apprendre à apprendre ;
- le développement d'une souplesse dans la réflexion qui prépare les élèves à évaluer les informations de manière critique et à mettre en application leurs connaissances dans des situations complexes et nouvelles.

Le PEI enseigne des stratégies pour apprendre tout au long de la vie et il encourage des attitudes responsables qui aident les élèves à découvrir comment utiliser ce qu'ils apprennent pour agir de manière intègre. En mettant l'accent sur l'apprentissage autonome, le PEI est la préparation idéale pour le Programme du diplôme de l'IB et le Programme à orientation professionnelle (POP) de l'IB.

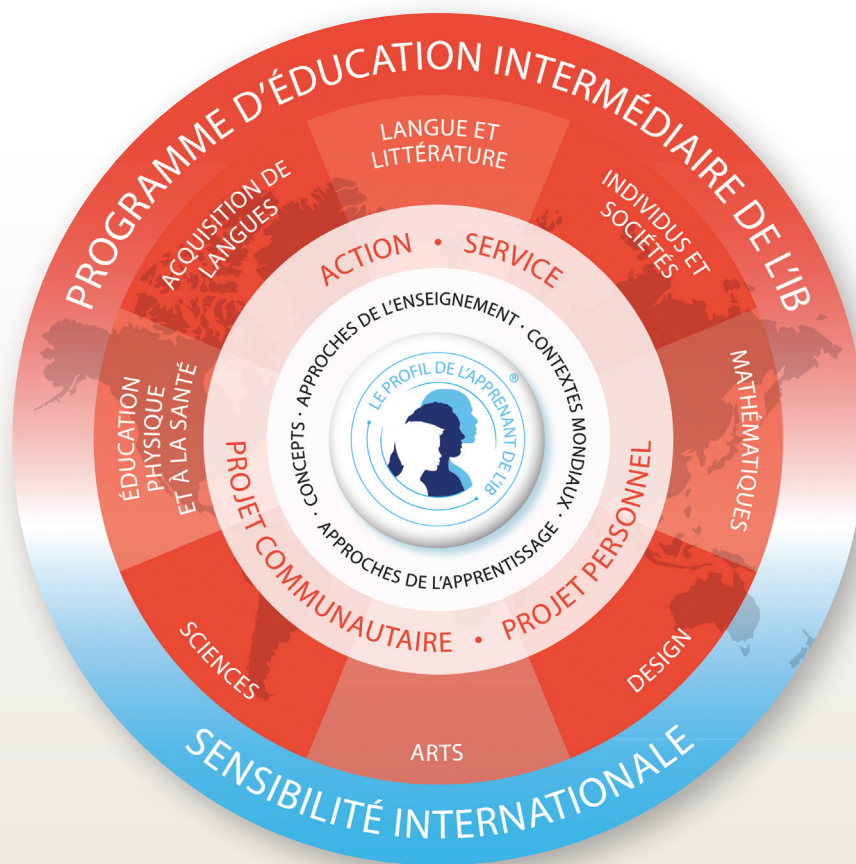
Outre l'introduction de la révision de notation obligatoire pour le projet personnel, 2016 verra un changement dans l'évaluation facultative dans le cadre du PEI. La nouvelle évaluation électronique facultative du PEI assure l'évaluation externe des élèves de 5<sup>e</sup> année (âgés entre 15 et 16 ans) qui mène à l'obtention du certificat du PEI internationalement reconnu.

L'évaluation électronique du PEI représente un modèle équilibré, suffisamment stimulant et qui englobe les examens et les travaux réalisés dans le cadre des cours.

Deux heures d'examen sur ordinateur dans quatre groupes de matières (Langue et littérature, Sciences, Mathématiques, Individus et sociétés) et dans l'apprentissage interdisciplinaire sont notés de manière individuelle par des examinateurs de l'IB. Les dossiers de travaux d'élèves pour les quatre groupes de matières (Acquisition de langues, Éducation physique et à la santé, Arts et Design) sont révisés par des examinateurs de l'IB selon des normes internationales.

Ces évaluations innovantes mettent l'accent sur la compréhension conceptuelle et la capacité à appliquer ses connaissances dans des situations complexes et nouvelles. Elles offrent une évaluation solide et fiable de la réussite des élèves dans le PEI.





## Caractéristiques du PEI

Le profil de l'apprenant de l'IB se trouve au cœur de tous les programmes de l'IB : ses 10 qualités sont encouragées chez les élèves en vue de leur développement en tant que membres responsables de leur communauté à l'échelle locale, nationale et mondiale. Les apprenants de l'IB s'efforcent d'être chercheurs, informés, sensés, communicatifs, intègres, ouverts d'esprit, altruistes, audacieux, équilibrés et réfléchis.

Dans le PEI, les élèves étudient huit groupes de matières, à raison de 50 heures d'enseignement minimum pour chaque groupe de matières, et ce, à chaque année du programme. Les caractéristiques du PEI incluent les éléments suivants.

- **Les concepts clés et connexes** sont de grandes idées qui forment la base de l'enseignement et de l'apprentissage dans le PEI. Ils assurent une amplitude et une profondeur au programme d'études et encouragent l'apprentissage au sein des disciplines traditionnelles.
- **Les contextes mondiaux** fournissent des points de départ communs pour rechercher ce que signifie être sensible à la réalité internationale ; ils offrent un cadre à un programme d'études qui prône le multilinguisme, la compréhension interculturelle et l'engagement mondial.
- **Les approches de l'enseignement et de l'apprentissage**, qui constituent un fil conducteur dans l'ensemble des groupes de matières du PEI, sont des compétences qui aident les élèves à gérer leur propre apprentissage. Elles fournissent une base pour la réussite des élèves dans leurs études et au-delà.

- **L'action et le service**, des composantes essentielles du PEI, définissent des objectifs d'apprentissage clairs, qui émanent de la participation des élèves au sein de la communauté à l'échelle locale et mondiale. Les projets du PEI sont fondés sur des modèles respectés d'apprentissage par le service et constituent un tremplin vers les exigences du tronc commun du Programme du diplôme, en particulier le programme créativité, action, service.
- **Le projet personnel**, qui s'adresse aux élèves terminant le programme en 5<sup>e</sup> année, est un travail de fin d'année dans lequel ils mettent en application leurs compétences en matière d'approches de l'apprentissage pour réaliser un travail autodirigé et d'une certaine ampleur. Cette composante obligatoire donne aux élèves l'occasion de montrer ce qu'ils ont appris de manière créative et véritablement personnelle.

*« Les parents sont ravis car les élèves s'épanouissent et reçoivent une éducation classique axée sur les arts libéraux. »*

**John Waller**, directeur, programme d'études secondaires et programmes spéciaux, Marietta City Schools, Marietta (Géorgie), États-Unis

### Pour plus d'informations

Rendez-vous sur le site Web public de l'IB : <http://www.ibo.org/fr/myp>.



### Vous voulez en savoir plus sur le PEI ?

Visionnez une vidéo, téléchargez des brochures et découvrez-en plus en ligne !